



MINISTÉRIO DA EDUCAÇÃO

INSTITUTO FEDERAL DO ESPÍRITO SANTO

REITORIA

Avenida Rio Branco, 50 – Santa Lúcia – 29056-255 – Vitória – ES

27 3357-7500

CONCURSO PÚBLICO

Edital nº 2/2016

Docentes Graduados e Especialistas

Caderno de Provas Questões Objetivas

205 – GEOGRAFIA

Instruções

- 1 Aguarde autorização para abrir o caderno de provas.
- 2 Após a autorização para o início da prova, confira-a, com a máxima atenção, observando se há algum defeito (de encadernação ou de impressão) que possa dificultar a sua compreensão.
- 3 A prova terá duração máxima de 4 (quatro) horas, não podendo o candidato retirar-se com a prova antes que transcorram 2 (duas) horas do seu início.
- 4 A prova é composta de 50 (cinquenta) questões objetivas.
- 5 As respostas às questões objetivas deverão ser assinaladas no Cartão Resposta a ser entregue ao candidato. Lembre-se de que para cada questão objetiva há APENAS UMA resposta.
- 6 O cartão-resposta deverá ser marcado, obrigatoriamente, com caneta esferográfica (tinta azul ou preta).
- 7 A interpretação dos enunciados faz parte da aferição de conhecimentos. Não cabem, portanto, esclarecimentos.
- 8 O CANDIDATO deverá devolver ao FISCAL o Cartão Resposta, ao término de sua prova.



LEGISLAÇÃO

01 Com base nas afirmativas acerca da Administração Pública Federal, marque (V) para as VERDADEIRAS e (F) para as FALSAS.

() É garantido ao servidor público civil o direito à livre associação sindical e aos manifestos, às paralizações e à greve.

() A lei reservará percentual dos cargos e empregos públicos para as pessoas portadoras de deficiência e definirá os critérios de sua admissão no caso de contratação por tempo determinado para atender a necessidade temporária de excepcional interesse público.

() Se um servidor público estável tiver seu cargo extinto, ficará em disponibilidade e terá garantida remuneração até seu adequado aproveitamento em outro cargo.

() Como condição para a aquisição da estabilidade, o servidor público poderá ter que submeter-se à avaliação de desempenho.

() A autonomia gerencial, orçamentária e financeira dos órgãos e entidades da administração direta e indireta poderá ser ampliada mediante contrato, a ser firmado entre seus administradores e o poder público.

A alternativa que indica a sequência **CORRETA** é:

a) F, F, V, F, V

b) F, F, V, V, V

c) V, V, F, F, V

d) V, F, V, F, F

e) F, V, V, V, F

02 Pode-se afirmar, a partir da Lei nº 8112/90, que:

a) Transferência é a investidura do servidor em cargo de atribuições e responsabilidades compatíveis com a limitação que tenha sofrido em sua capacidade física ou mental.

b) A partir da posse do servidor, ele está sujeito ao estágio probatório de trinta e seis meses, período durante o qual será avaliada sua aptidão e capacidade.

c) Com a nomeação do servidor, dá-se a investidura em cargo público.

d) O servidor perderá o cargo em virtude de sentença judicial condenatória transitada em julgado.

e) Com a aprovação do servidor no estágio probatório, poderá exercer quaisquer cargos de provimento em comissão ou funções de direção, chefia ou assessoramento no órgão ou entidade de lotação.

03 Com relação à estrutura organizacional dos Institutos Federais, prevista na Lei nº 11.892/08, é **CORRETO** afirmar que:

- a) O Colégio de Dirigentes é órgão deliberativo dos diretores gerais dos campi e o Conselho Superior é o órgão consultivo do Reitor.
- b) A Reitoria do Instituto Federal deve ser instalada em local distinto dos seus campi na capital do Estado.
- c) Poderá candidatar-se ao cargo de Reitor do Instituto Federal qualquer um dos servidores estáveis da autarquia que tenha pelo menos cinco anos de efetivo exercício e possua o título de doutor.
- d) O Instituto Federal é organizado multicampi, sendo que no que diz respeito a pessoal, encargos sociais e benefícios dos servidores. A proposta orçamentária anual não é identificada por campus.
- e) A Administração do Instituto Federal é do Reitor e dos Diretores Gerais dos campi.

04 Com base na Lei nº 11.892/08, assinale a alternativa **CORRETA**:

- a) Todos os campi do Instituto Federal devem atender ao percentual mínimo de oferta de vagas na educação profissional técnica de nível médio, prioritariamente na forma de cursos integrados.
- b) Uma das finalidades dos Institutos Federais é de orientar sua oferta formativa em benefício da consolidação e fortalecimento dos arranjos produtivos, sociais e culturais locais.
- c) Um dos objetivos dos Institutos Federais é ofertar educação em todos os níveis e modalidades para atender às demandas sociais.
- d) O Instituto Federal tem por objetivo previsto em lei a promoção da educação básica e, em algumas localidades cuja demanda social exista, a educação superior.
- e) É finalidade dos Institutos Federais garantir 50% (cinquenta por cento) de suas vagas para o ensino médio técnico.

05 No que concerne a Lei nº 9394/96, pode-se afirmar que:

- a) É dever do Estado garantir o atendimento ao educando, do ensino fundamental ao médio, por meio de programas suplementares de material didático-escolar, transporte, alimentação e assistência à saúde.
- b) É dever do Estado garantir a oferta do ensino fundamental gratuito para os estudantes em idade escolar acima de 06 anos.
- c) O ensino será ministrado, entre outros, ante aos princípios da prevalência da experiência escolar e do pluralismo de concepções ideológicas.
- d) É dever dos pais ou responsáveis efetuar a matrícula dos menores, a partir dos sete anos de idade, no ensino fundamental.
- e) O acesso ao ensino médio gratuito é direito apenas do cidadão que comprova a condição de vulnerabilidade social.

CONHECIMENTOS ESPECÍFICOS

06 O tempo e o clima interagem intensamente com outros elementos naturais e exercem influência no dia a dia das pessoas, nas atividades econômicas, na organização do espaço geográfico e nas alterações ambientais. Com relação ao tempo e o clima, analise as proposições abaixo:

I) Algumas atividades humanas têm estreita relação com o clima. Dentre elas, a agropecuária pode ser considerada a mais dependente. No entanto, ao longo do tempo, o desenvolvimento tecnológico minimizou a interferência de aspectos naturais nessa área. Um exemplo é a adaptação de espécies originárias de clima frio a regiões de clima mais quente e seco, possível com o uso de diferentes técnicas, como a irrigação do solo e a manipulação genética de sementes.

II) A previsão do clima é uma das funções da meteorologia, é realizada por meio do levantamento de dados e dos diversos registros sobre as condições da atmosfera. Tal previsão não é simples de se fazer, uma vez que a atmosfera é um sistema complexo e instável.

III) Além dos fatores climáticos como a altitude, latitude, as correntes marítimas, a distância em relação ao mar, a configuração do relevo e as massas de ar, a dinâmica climática é influenciada também por fatores antrópicos, como a formação de grandes cidades, o desmatamento, as queimadas e a emissão de gases poluentes.

IV) A umidade relativa do ar é um dos mais importantes elementos do clima, é expressa em porcentagem sendo uma relação entre a quantidade de vapor existente na atmosfera num dado momento (umidade absoluta expressa em g/m^3) e a quantidade de vapor de água que essa atmosfera comporta.

V) Existem três principais tipos de chuva a saber: chuva orográfica, chuva de convecção e chuva frontal. Esta última é a que desperta maior preocupação da defesa civil, por provocar chuvas torrenciais, rápidas e localizadas, sendo a principal responsável por ocasionar alagamentos e deslizamentos de encostas, especialmente em grandes centros urbanos.

Assinale a alternativa que apresenta somente as afirmativas **CORRETAS**.

- a) I, II, IV
- b) I, II, III
- c) III, IV, V
- d) I, III, IV
- e) I, III, V

07 Associe a segunda coluna com a primeira, de acordo com as perspectivas de abordagem do pensamento geográfico e suas principais características.

I) Geografia Tradicional

II) Nova Geografia ou Geografia Teorética

III) Geografia Crítica ou Radical

IV) Geografia Humanística

() Essa tendência se caracterizou pelo maior rigor na aplicação da metodologia científica baseada na filosofia do positivismo, no aumento das teorias vinculadas aos arranjos espaciais dos fenômenos, no uso de técnicas de estatística e matemática, na abordagem sistêmica e no uso de modelos relacionados com a verificação das teorias.

() Também chamada de Geografia marxista, foi uma importante vertente de renovação do pensamento geográfico. Surgiu como oposição a uma certa “neutralidade” social que existia na Geografia. Teve como alguns dos principais autores e obras Yves Lacoste, Pierre George, David Harvey, e no Brasil um de seus maiores expoentes foi Milton Santos.

() Surgiu nos EUA na década de 1970 e se apresentou como uma resposta dada por alguns geógrafos ao pensamento quantitativo que influenciava a geografia. Esta fez parte de um movimento de renovação que propôs um novo pensar sobre a relação do homem com o espaço geográfico, com o mundo que habita, procurando valorizar a experiência do indivíduo ou do grupo.

() A concepção predominante dessa tendência era a de que a geografia se configurava enquanto uma ciência de síntese, pois acreditava-se que ela fazia a síntese de todos os conhecimentos já adquiridos.

Assinale a alternativa que contém a sequência **CORRETA** de associação, de cima para baixo.

- a) III, IV, II, I
- b) II, I, III, IV
- c) IV, III, I, II
- d) IV, III, II, I
- e) II, III, IV, I

08 Com relação ao processo de urbanização no Brasil, marque (V) para as afirmativas **VERDADEIRAS** e (F) para as **FALSAS**.

() A urbanização brasileira intensificou-se a partir dos anos 1940/1950. Decorreu do êxodo rural e do desenvolvimento industrial que impulsionou a atração populacional para as cidades e dinamizou as atividades comerciais e de serviços nesses espaços.

() De modo geral, o processo de urbanização no Brasil apresenta características próprias do padrão de urbanização dos países subdesenvolvidos, tendo sido mais lenta e num período de tempo mais longo.

() A urbanização no Brasil ocorreu com expressivo crescimento de atividades terciárias, incluindo as do setor formal e do setor informal da economia.

() A urbanização brasileira foi marcada pela formação de algumas grandes cidades, que concentraram parcela expressiva das riquezas e também da população brasileira, fato responsável por um processo de metropolização.

() Da década de 1980 aos dias atuais, observa-se que o maior crescimento urbano tende a ocorrer nas metrópoles globais e grandes cidades, com predomínio da migração urbana-urbana.

() A urbanização brasileira apresenta padrão periférico de crescimento, com a formação de amplas manchas urbanas, sendo a população de baixa renda empurrada para áreas distantes do centro.

Assinale a alternativa que contém a sequência **CORRETA** de cima para baixo.

a) V, F, V, V, F, V

b) F, V, V, F, V, F

c) F, V, F, V, V, F

d) V, F, F, V, F, V

e) V, F, V, F, F, V

09 Leia as afirmativas sobre a produção mundial de energia.

I) A produção e o consumo mundial de energia estão diretamente vinculados com as três dimensões do desenvolvimento sustentável: meio ambiente, sociedade e economia.

II) À medida que os progressos técnicos foram avançando, a utilização de novas fontes energéticas tornou o trabalho humano mais eficiente.

III) O crescimento da demanda de energia no mundo, nas últimas décadas, ocorre na mesma proporção do crescimento da população mundial.

IV) As fontes alternativas de energia, como a energia solar, a eólica, a geotérmica e a da variação das marés, estão sendo cada vez mais usadas no mundo, por não causarem impactos ambientais.

Assinale a alternativa que apresenta somente as afirmativas **CORRETAS**.

a) I, II, IV

b) I, II, III

c) I, II

d) II, IV

e) I, III

10 _____ é o nome que se dá à prática de vender produtos a preços muito baixos, muitas vezes inferiores aos custos, com o objetivo de eliminar concorrentes e/ou ampliar mercados.

Assinale a alternativa que **CORRETAMENTE** preenche a lacuna do texto acima.

a) Cartel

b) Dumping

c) Truste

d) Monopólio

e) Antidumping

11 O geógrafo Milton Santos denominou de meio técnico-científico-informacional as profundas mudanças que a Terceira Revolução Industrial gerou na configuração espacial do mundo. Sobre essas mudanças, são feitas quatro afirmações:

I) Os meios de comunicação informatizados criaram novos sistemas administrativos nas empresas, que interligam diferentes departamentos e setores, agora estruturados em redes, refletindo-se em uma nova forma de organização espacial, na qual é contínua a circulação de informações e instantâneo o acesso a dados.

II) O desenvolvimento da técnica, da ciência e da informação está desigualmente distribuído pelo espaço geográfico mundial. Há lugares em que a sua presença é grande, notadamente nos países desenvolvidos; em outros é irregular, como nos países subdesenvolvidos industrializados; em outros, ainda, é inexistente, como nos países subdesenvolvidos.

III) O capital passou a circular sem restrições de um país para outro, o comércio de mercadorias intensificou-se, as possibilidades de instalação de empresas em vários países foram ampliadas e as aplicações e investimentos financeiros, assim como movimentos bancários, passaram a ser realizados instantaneamente.

VI) Com a maior interligação entre pessoas, empresas e países, ocorreu maior difusão de hábitos de consumo e do modo de vida dos países desenvolvidos por meio de suas marcas mundialmente conhecidas.

V) Significativas transformações nas relações entre as pessoas e na divisão internacional do trabalho ocorreram e estão em curso, exigindo novas habilidades de profissionais e dos indivíduos em geral.

VI) A Revolução técnico-científica-informacional, ao mesmo tempo em que gerou riquezas e ampliou as taxas de lucro, contribuiu, num primeiro momento, com o desemprego de milhões de pessoas em todo o mundo, pois elevou a produção de mercadorias e serviços com o emprego de menor número de trabalhadores.

Assinale a alternativa que apresenta somente as afirmativas **CORRETAS**.

- a) I, II, IV
- b) II, III, V, VI
- c) I, IV, V, VI
- d) III, IV
- e) I, III, IV, V

DA POLÍTICA NACIONAL DE RESÍDUOS SÓLIDOS

CAPÍTULO I

DISPOSIÇÕES GERAIS

Art. 4º - A Política Nacional de Resíduos Sólidos reúne o conjunto de princípios, objetivos, instrumentos, diretrizes, metas e ações adotados pelo Governo Federal, isoladamente ou em regime de cooperação com Estados, Distrito Federal, Municípios ou particulares, com vistas à gestão integrada e ao gerenciamento ambientalmente adequado dos resíduos sólidos.

(http://www.planalto.gov.br/ccivil_03/_ato2007-2010/2010/lei/112305.htm - acessado em 17/11/2016)

Marque (V) para as afirmativas **VERDADEIRAS** e (F) para as **FALSAS**, sobre as seguintes definições e entendimentos para os efeitos desta lei:

() *logística reversa*: instrumento de desenvolvimento econômico e social caracterizado por um conjunto de ações, procedimentos e meios destinados a viabilizar a coleta e a restituição dos resíduos sólidos ao setor empresarial, para reaproveitamento, em seu ciclo ou em outros ciclos produtivos, ou outra destinação final ambientalmente adequada;

() *reciclagem*: processo de transformação dos resíduos sólidos que envolve a alteração de suas propriedades físicas, físico-químicas ou biológicas, com vistas à transformação em insumos ou novos produtos, observadas as condições e os padrões estabelecidos pelos órgãos competentes;

() *padrões sustentáveis de produção e consumo*: produção e consumo de bens e serviços de forma a atender as necessidades das atuais gerações e permitir melhores condições de vida, sem comprometer a qualidade ambiental e o atendimento das necessidades das gerações futuras;

() *ciclo de vida do produto*: série de etapas que envolvem a idealização do produto, a obtenção de matérias-primas e insumos, o consumo e a disposição final;

() *rejeitos*: resíduos sólidos que, depois de esgotadas todas as possibilidades de tratamento e recuperação por processos tecnológicos disponíveis e economicamente viáveis, apresentem outra possibilidade que não a disposição final ambientalmente adequada;

() *reutilização*: processo de aproveitamento dos resíduos sólidos com sua transformação biológica, física ou físico-química, observadas as condições e os padrões estabelecidos pelos órgãos competentes

Assinale a alternativa que contém a sequência **CORRETA** de cima para baixo.

- a) V, V, V, F, F, F
- b) F, V, V, F, V, F
- c) F, V, F, V, V, F
- d) V, F, F, V, F, V
- e) V, V, V, F, F, V

13 Sobre as características mais abrangentes do desenvolvimento da ciência geográfica ao longo do tempo, assinale a alternativa **CORRETA**.

a) Embora lançando raízes históricas ao longo dos séculos, foi somente no Século XX que a Geografia começou a usufruir do status de conhecimento organizado, penetrando nas universidades.

b) As contribuições e as ideias apresentadas pelos geógrafos ingleses e franceses tiveram grande influência no desenvolvimento dessa ciência na primeira metade do Século XX.

c) Embora houvesse acordo de que a superfície terrestre era o domínio específico do trabalho geográfico, ao longo do desenvolvimento dessa ciência suas definições e a prática da pesquisa geográfica estavam repletas de contradições dicotômicas.

d) A Segunda Guerra Mundial promove uma profunda transformação nos setores científico, tecnológico, social e econômico, e os geógrafos, na busca da especificação do seu objeto de estudo e de uma metodologia de pesquisa eminentemente geográfica, passaram a refutar os estudos com as teorias disponíveis em outras ciências, como as teorias econômicas por exemplo.

e) No início da ciência geográfica, coube ao estudo geográfico descrever todos os fenômenos manifestados na superfície do planeta, sendo uma espécie de síntese de todas as ciências. Ainda hoje persiste tal perspectiva nessa ciência.

14 O conceito de domínios morfoclimáticos compreende regiões de grande dimensão territorial, onde os elementos da natureza apresentam características morfológicas, climáticas e fitogeográficas diferentes em relação às dominantes em outros domínios naturais.

Associe a segunda coluna com a primeira, de acordo com as características dos domínios morfoclimáticos brasileiros.

- | | |
|---------------------------------|---|
| I) Domínio Amazônico | <input type="checkbox"/> A exploração desse domínio natural iniciou-se com o extrativismo vegetal. Importantes atividades econômicas avançaram sucessivamente sobre esse domínio. Hoje ocupa cerca de 7% da área original, e sua biodiversidade teve perdas irreparáveis. |
| II) Domínio dos Cerrados | <input type="checkbox"/> A vegetação desse domínio é diversificada, com cerca de 10 mil espécies e elevado grau de endemismo. Os arbustos com troncos grossos e retorcidos se impõem na paisagem formada de extensos campos de espécies rasteiras. A vegetação está adaptada a alternância de umidade e seca prolongada. |
| III) Domínio das Caatingas | <input type="checkbox"/> O clima subtropical favoreceu o desenvolvimento desse domínio com uma natureza extratropical, que contrasta com o restante do território brasileiro. A devastação da vegetação atendeu às necessidades da construção civil, da indústria de móveis, da indústria de celulose, bem como à expansão da agropecuária. |
| IV) Domínio dos Mares de Morros | <input type="checkbox"/> Possui solo raso e pedregoso, mas, apesar disso, possui composição química apropriada para o desenvolvimento da vegetação e das atividades agrícolas. Porém, a baixa infiltração de águas pluviais facilita a evaporação devido às temperaturas elevadas. |
| V) Domínio das Araucárias | <input type="checkbox"/> A paisagem original é marcada por espécies herbáceas que cobrem as áreas planas ou de ondulações suaves e adaptam-se à regularidade de chuvas da região |
| VI) Domínio das Pradarias | |

() A vegetação é rica em biodiversidade e adapta-se à elevada temperatura e à umidade do clima da região. Possui elevada evapotranspiração e influencia a dinâmica climática do país. A devastação desse domínio tem aumentado nos últimos 40 anos, apontando perspectivas pessimistas para a região em função da pressão populacional, da ocupação econômica apoiada em empreendimentos agropecuários e minerais, bem como em virtude de grandes projetos de geração de energia.

Assinale a alternativa que contém a sequência **CORRETA** de associação, de cima para baixo.

- a) I, II, V, III, VI, IV
- b) I, III, VI, V, II, IV
- c) I, III, VI, V, IV, II
- d) IV, III, I, II, VI, V
- e) IV, II, V, III, VI, I

15 Sobre as características da industrialização mundial e do Brasil, assinale a alternativa **CORRETA**.

- a) Os fatores locacionais são as vantagens que um determinado lugar oferece para a instalação das indústrias. Os incentivos fiscais são o fator que mais consegue atrair indústrias, mesmo na ausência de outros fatores como a logística de transporte, mão de obra e mercado consumidor.
- b) As indústrias de bens de capital tendem a se localizar perto dos recursos naturais, enquanto as indústrias de bens de consumo são mais dispersas espacialmente.
- c) No Brasil, a indústria deu seus primeiros passos no século XX. A economia cafeeira, dominante nesse período, dinamizou as atividades urbanas, estimulou a imigração europeia e gerou um empresariado nacional com capacidade de investir em alguns setores industriais.
- d) A crescente preocupação mundial, com o desenvolvimento sustentável e a preservação do meio ambiente, tem aumentado a pressão para que as indústrias produzam com os menores impactos ambientais possíveis.
- e) O toyotismo é um sistema de produção industrial que consiste em controlar os tempos e os movimentos dos trabalhadores e fracionar as etapas do processo produtivo, de forma que o operário desenvolva tarefas ultra-especializadas e repetitivas, com o objetivo de aumentar a produtividade no interior das fábricas.

16 Leia a manchete de um artigo, que mostra um terremoto na Itália:

Terremotos que atingiram a Itália destruíram patrimônio valioso

Construções seculares foram abaladas na cidade de Nórcia, que virou uma imensa zona vermelha onde ninguém pode entrar.

(<http://g1.globo.com/jornal-nacional/noticia/2016/11/terremotos-que-atingiram-italia-destruiram-patrimonio-valioso.html>
acessado em 07/11/2016)

Esse fenômeno que atingiu a Itália está relacionado aos movimentos das placas tectônicas. Esses movimentos foram confirmados em:

- a) 1912, pelo cientista alemão Alfred Wegner, na Teoria da Deriva dos Continentes, através de observações de semelhanças entre os contornos do continente africano, europeu e americano.
- b) 1928, pelo geólogo britânico Athur Holmes, na hipótese da expansão dos fundos oceânicos, baseando-se no movimento de convecção do magma na astenosfera.
- c) 1946, pelo americano Gutemberg, astrofísico, que desenvolveu a Teoria das Movimentações Epirogênicas, observando o soerguimento de grandes cadeias montanhosas, como os Andes e as Montanhas Rochosas.
- d) 1967, pelo geofísico estadunidense Willian Jason Morgan, que afirmou que os fundos dos oceanos se deslocam e se expandem a partir das dorsais, as cordilheiras situadas na porção central dos oceanos, chamadas meso-oceânicas.
- e) 1988, pelo geógrafo Aziz Ab'saber, que desenvolveu a Teoria da Tectônica de Placas, segundo a qual as placas tectônicas se deslocam horizontalmente, impulsionadas pelas correntes de convecção magmáticas.

17 Há mapas que podem representar os mais diversos temas por meio de recursos gráficos que indicam a grandeza do fenômeno destacado. São mapas estilizados e, em geral, não há preocupação quanto à proporção, forma e tamanho das regiões, continentes e países, uma vez que esses elementos variam conforme os dados que se quer representar.

Essa distorção proposital das áreas e das formas nos mapas estilizados é chamada de:

- a) Hipsometria.
- b) Metamórfica.
- c) Isóbaras.
- d) Plotagem.
- e) Anamorfose.

EUROCENTRISMO

Eurocentrismo corresponde a uma expressão que emite a ideia no mundo como um todo de que a Europa e seus elementos culturais são referência, no contexto de composição de toda sociedade moderna.

De acordo com diversos estudiosos e analistas, essa perspectiva se mostra como uma doutrina que toma a cultura europeia como a pioneira da história, dessa forma se enquadra como uma referência mundial para todas as nações, como se apenas a cultura europeia fosse útil e verdadeira.

(Disponível em: <http://mundoeducacao.bol.uol.com.br/geografia/eurocentrismo.htm> - acessado em 07/11/2016)

PROJEÇÃO DE MERCATOR



(Disponível em: <http://geoprofessora.blogspot.com.br/2008/09/mercator-x-peters.html> - acessado em 18/11/2016)

A projeção cartográfica que mais valorizou a ideologia descrita foi a cilíndrica de Mercator, onde

a) os meridianos estão transformados, de certo modo, em linhas curvas, e os paralelos, em linhas retas.

b) os meridianos formam uma rede de linhas retas convergentes nos polos e com paralelos que constituem círculos concêntricos a partir do polo.

c) há um plano tangente ao polo, os paralelos são representados por círculos concêntricos que têm o polo como centro e os meridianos como raios, todos convergindo para o ponto central.

d) os meridianos estão traçados paralelamente de um polo a outro, e as distâncias entre os paralelos aumentam, conforme se aproximam dos polos.

e) as retas perpendiculares aos paralelos e as linhas meridianas têm intervalos menores, o que resulta numa reprodução fiel das áreas dos continentes à custa de uma maior deformação do formato deles.

19 Quando a pira se apagou no Maracanã, a maior festa esportiva do planeta encerrou sua primeira edição na América do Sul. A animação da torcida foi um dos grandes destaques dos Jogos Olímpicos e Paralímpicos do Rio de Janeiro. “O mundo foi contagiado pela paixão dos brasileiros”, afirmou Carlos Nuzman, presidente do Comitê Organizador Rio 2016.

A cerimônia de encerramento dos jogos Olímpicos do Rio de Janeiro teve início às 20h, horário de Brasília, e foi assistida por todos os continentes no mesmo momento. Assim, os britânicos e os acreanos assistiram, respectivamente, os jogos às:

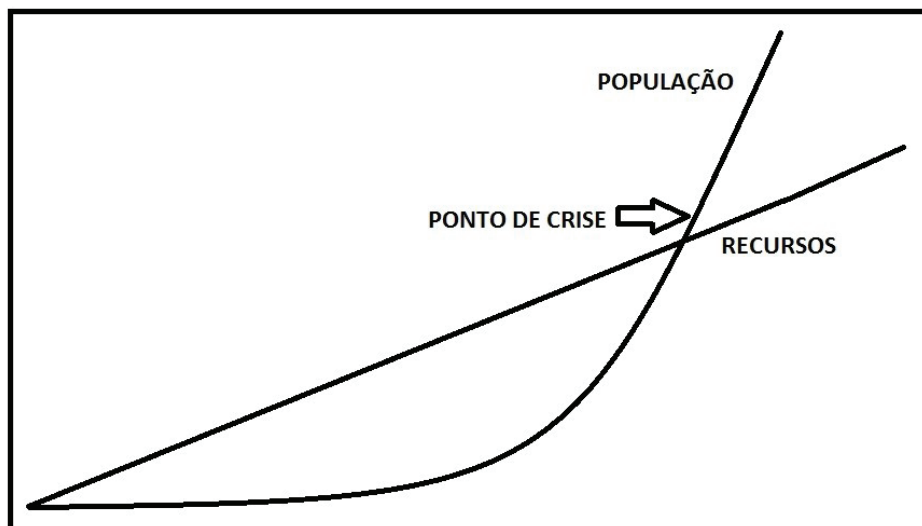
- a) 8h do mesmo dia e 6h do mesmo dia.
- b) 17h do mesmo dia e 22h do mesmo dia.
- c) 23h do mesmo dia e 18h do mesmo dia.
- d) 0h do dia seguinte e 20h do mesmo dia.
- e) 1h do dia seguinte e 22h do mesmo dia.

20 O aquecimento global é usualmente definido como um processo de aumento das temperaturas médias nos oceanos e na atmosfera. Sua principal causa seria o desenvolvimento acelerado da sociedade, que tem por consequência altíssimos índices de queima de combustíveis fósseis para obtenção de energia, além de outras atividades humanas que também ocasionam a emissão de gases de efeito estufa (GEE).

Assinale a alternativa **CORRETA** sobre o assunto:

- a) O efeito estufa é um fenômeno antrópico, urbano e de grande prejuízo para a vida no Planeta. Esse fenômeno não traz nenhum benefício para a vida na Terra.
- b) No mundo atual, as ações antrópicas que se encontram interligadas num modelo de desenvolvimento harmônico ao meio ambiente são responsáveis por uma crescente emissão de gases que amenizam o efeito estufa.
- c) O Protocolo de Quioto foi firmado na Convenção da ONU sobre Mudanças Climáticas de 1997. Esse acordo aconteceu com o consenso entre as grandes potências mundiais, em decorrência do seu desenvolvimento econômico.
- d) Há cientistas e centros de pesquisa que refutam a hipótese do aquecimento global antropogênico. Entre os motivos para tal, está a comprovação de que a Terra passa naturalmente por ciclos de aquecimento e resfriamento e que a emissão antropogênica de GEE não seria relevante em comparação às emissões decorrentes dos fluxos naturais do planeta.
- e) Os efeitos do aquecimento global são diversos e podem estar relacionados com a atmosfera, hidrosfera, biosfera e também com a litosfera. De toda forma, ainda não existe um consenso específico sobre a totalidade dos fenômenos causados pelo aquecimento global, que pode incluir ainda a maior incidência de tufões, furacões e terremotos ou a presença destes em áreas onde não são comuns.

21 Observe o gráfico:



(Disponível em: <https://sites.google.com/site/sabendomaiscg/teorias> - visualizado em 08/11/2016)

O crescimento populacional no mundo é caracterizado como o aumento do número de habitantes no planeta. Esse fenômeno é consequência do crescimento vegetativo, obtido através do saldo entre as taxas de natalidade (nascimentos) e de mortalidade (mortes). Quando a taxa de natalidade é superior à taxa de mortalidade, temos um crescimento vegetativo positivo. Caso contrário, a taxa é negativa.

A Teoria Demográfica que relacionou o crescimento populacional com a produção de alimentos foi a Teoria Malthusiana que propunha como solução

- a) a utilização de métodos contraceptivos.
- b) a obrigação de que a população, principalmente os mais ricos, diminuíssem o número de filhos.
- c) a ocorrência de casamentos somente após a esterilização feminina.
- d) a abstinência sexual e o adiamento dos casamentos.
- e) uma reforma social e a eliminação da pobreza.

22 Trata-se de uma avaliação pautada em juízos de valor daquilo que é considerado diferente. Por exemplo, enquanto alguns animais como escorpiões e cães não fazem parte da cultura alimentar do brasileiro, em alguns países asiáticos estes animais são preparados como alimentos, sendo vendidos na rua da mesma forma como estamos habituados aqui a comer um pastel ou pipocas. Assim, o que aqui é exótico, lá não necessariamente o é. Outro exemplo, para além da comida, é a vestimenta, pois, tomando como base o costume do homem urbano de qualquer grande centro brasileiro, certamente a pouca vestimenta dos índios e as roupas típicas dos escoceses – o chamado kilt – são vistas com estranheza. Da mesma forma, um estrangeiro, ao chegar ao Brasil, vindo de um país qualquer com muita formalidade e impessoalidade no trato, pode, ao ser recepcionado, estranhar a cordialidade e a simpatia com que possivelmente será tratado, mesmo sem ser conhecido.

(Disponível em: <http://brasilecola.uol.com.br/sociologia/etnocentrismo.htm> - acessado em 08/11/2016)

O texto refere-se ao(à)

- a) Relativismo cultural.
- b) Evolucionismo cultural.
- c) Darwinismo social.
- d) Etnocentrismo.
- e) Homogeneização cultural.

23 A atual sociedade de consumo vem alterando de forma cada vez mais perigosa a biosfera. No capitalismo, a função da natureza é exclusivamente a de promover recursos, mas, em contrapartida, as consequências disso são extremamente negativas.

Do ponto de vista ambiental, o mundo passa por uma série de modificações, em virtude das quais percebemos o fim do petróleo, a escassez de água e o aquecimento global, tudo isso fruto da sociedade industrial consumista.

O homem esquece que, quando promove a destruição da natureza, ele está se autodestraindo, pois é parte integrante da natureza. Esquece também que os elementos da natureza (hidrosfera, atmosfera, litosfera, animais, plantas, entre outros) possuem uma relação de interdependência.(...)

(Disponível em: <http://mundoeducacao.bol.uol.com.br/geografia/consciencia-ecologica.htm> - acessado em 16/11/2016)

Somente a partir da década de 1960 surgiram instituições e movimentos ecológicos com fins variados, mas tendo em comum a defesa da vida. Esses esforços geraram mudanças na postura de empresas e de governos, os quais passaram a elaborar leis de proteção ambiental e a incluir o estudo da ecologia nos meios educacionais.

Nesse período, o conceito de desenvolvimento sustentável foi apresentado pela primeira vez no(a)

- a) Relatório Nosso Futuro Comum, na Assembleia Geral da ONU, na Noruega, e foi considerado o mais importante resultado dos debates internacionais e dos grupos de trabalho, apontando para mudanças necessárias em escala global.
- b) Conferência de Estocolmo, na Suécia, onde representantes de 113 países reuniram-se para debater questões relacionadas ao meio ambiente.
- c) Rio-92, uma conferência das Nações Unidas sobre o Ambiente e o Desenvolvimento. Desse evento, que teve grande repercussão mundial, participaram representantes de 176 países e 1.400 ONGs.
- d) Rio+10, realizada em Johannesburgo, na África do Sul, que contou com a participação de representantes de 189 países. Nessa Cúpula, foram reafirmados os Objetivos de Desenvolvimento do Milênio (ODM).
- e) Protocolo de Quioto, em 1987, que visa reduzir as emissões de gases poluentes responsáveis pelo efeito estufa e o aquecimento global. O Protocolo de Quioto entrou oficialmente em vigor no dia 16 de fevereiro de 2005.

24 Quanto ao Zoneamento Ecológico-Econômico e Unidade de Conservação, associe a segunda coluna com a primeira.

I) Unidades de Conservação Ambiental (UCs).

II) Unidades de Conservação de Proteção Integral.

III) Unidade de Uso Sustentável

() são espaços que não admitem exploração dos recursos naturais. Permitem somente o uso indireto dos seus atributos naturais para pesquisa e turismo ecológico.

() são espaços geralmente formados por áreas contínuas, estabelecidos com a finalidade de preservar ou conservar a flora, a fauna, os recursos hídricos, as características geológicas e geomorfológicas, as belezas naturais, as zonas costeiras e marinha, enfim, a integridade do ambiente.

() são espaços que admitem a compatibilização da conservação da natureza com o uso sustentável, através do manejo adequado dos recursos naturais.

Assinale a alternativa que contém a sequência **CORRETA** de associação, de cima para baixo.

- a) I, II, III
- b) II, III, I
- c) III, I, II
- d) I, III, II
- e) II, I, III

25 A Região da Palestina é o território histórico de dois povos: judeus e palestinos. Os judeus ocupam a região há mais de 4 mil anos, mas se espalharam pelo mundo devido à repressão sofrida pelo Império Romano. Os palestinos são formados por uma mistura de povos, como filisteus, cananeus e árabes, os quais impuseram sua cultura, sua tradição e a religião islâmica. Os palestinos habitam a região por um período contínuo de cerca de 2 mil anos.

Com relação ao conflito entre israelenses e palestinos, marque (V) para as afirmativas **VERDADEIRAS** e (F) para as **FALSAS**.

() A partir do final do século XIX, com a criação da Organização Sionista Mundial, cuja sede fica na Suíça, o movimento sionista começou a organizar a migração de judeus à Palestina.

() Em 1947, a ONU aprovou o plano de partilha da região da Palestina e a criação do Estado Palestino – com aproximadamente 57% do território e com capital em Jericó – e do Estado de Israel – com 43% do território e capital em Jerusalém.

() Em 1967, ocorreu a Guerra dos Seis Dias, conflito vencido por Israel, que conquistou as Colinas de Golã, da Síria, o Sinai e a Faixa de Gaza, do Egito, bem como a Cisjordânia, da Jordânia.

() Em 1973, houve a Guerra do Yon Kippur, que foi vencida pelos israelenses e acarretou a primeira crise do petróleo.

() Em 1979, Israel concordou em devolver à Síria a Colinas de Golã, mediante o Acordo de Camp David, intermediado pelos Estados Unidos.

Assinale a alternativa que contém a sequência **CORRETA** de cima para baixo.

- a) V, F, V, F, V
- b) V, F, V, V, F
- c) F, F, V, V, F
- d) F, V, F, F, V
- e) F, V, F, V, F

26 A China possui a maior população do mundo e mais de 90% de seus habitantes pertencem à etnia han. No entanto, outras 55 etnias, que representam menos de 10% da população total do país, ocupam mais da metade do território, especialmente a região que atinge grandes dimensões nas áreas desérticas e montanhosas do oeste e do norte do país. Em algumas províncias dessa região, a população original e majoritária considera o povo chinês um ocupante ilegítimo e luta por sua independência e autonomia.

Assinale a alternativa **CORRETA** quanto aos conflitos étnicos e religiosos da China.

- a) Em 1949, o Tibet foi anexado ao território chinês e passou por grandes transformações sociais e políticas. Hoje independente da China, desde 1997, luta para retirar de sua área os chineses han, que não professam o budismo.
- b) O líder espiritual do Tibet, o Dalai Lama, exilou-se, em 1959, na cidade indiana de Dharamsala, onde vive até hoje.
- c) Em 1989, houve uma revolta separatista de monges budistas e de civis do Tibet, ocasionando uma grande pressão internacional para maior aproximação desses dois povos, de modo que a China aceitou uma maior autonomia política e econômica da região.
- d) A província de Xinjiang, ocupada originalmente por muçulmanos da etnia uigure, tornou-se uma Zona de Livre Comércio chinesa em 1993.
- e) O Governo chinês possui uma relação conflituosa com o povo uigure, assim determinou a retirada de toda população han do território dominado de Xinjiang.

27 Um dos principais problemas encontrados nas cidades, especialmente nas grandes, é o lixo sólido, resultado de uma sociedade que a cada dia consome mais.

Esse processo decorre da acumulação dos dejetos, que nem sempre possuem um lugar e um tratamento adequado. Isso tende a aumentar, uma vez que a população aumenta e gera elevação no consumo, e consumo significa lixo.

Para ter uma noção mais ampla do problema, tomemos a cidade de São Paulo como exemplo. Em média, cada pessoa produz, diariamente, entre 800 g a 1 kg de lixo, ou de 4 a 6 litros de dejetos. Por dia, são geradas 15.000 toneladas de lixo, o que corresponde a 3.750 caminhões carregados diariamente. Em um ano, esses caminhões enfileirados cobririam o trajeto entre a cidade de São Paulo e Nova Iorque, ida e volta. (...)

(Disponível em: <http://mundoeducacao.bol.uol.com.br/geografia/os-problemas-provocados-pelo-lixo.htm>
acessado em 16/11/2016)

Mediante esse quadro, o Brasil aprovou, após duas décadas de discussão, a política Nacional de Resíduos Sólidos (PNRS), a qual tem três pontos principais. Assinale a alternativa que apresenta **CORRETAMENTE** esses três pontos.

- a) Fechamento de lixões; só rejeitos hospitalares poderão ser encaminhados aos aterros sanitários; construção de incineradores.
- b) Fechamento de lixões; só rejeitos poderão ser encaminhados aos aterros sanitários; elaboração de planos de resíduos sólidos nos municípios.
- c) Só rejeitos poderão ser encaminhados aos aterros sanitários; elaboração de planos de resíduos sólidos nos municípios; construção de incineradores.
- d) Construção de incineradores; fechamento de lixões; elaboração de planos de resíduos sólidos nos Estados.
- e) Fechamento de lixões; só rejeitos hospitalares poderão ser encaminhados aos aterros sanitários; elaboração de planos de resíduos sólidos nos Estados.

28 Ao longo da história da sociedade humana na Terra, os rios vêm sofrendo agressões que afetam seus ecossistemas e a própria sociedade. Atualmente, a principal ação humana que traz consequências negativas para os rios é o lançamento de dejetos de diversos tipos em suas águas, transformando-os em esgoto a céu aberto. Essa é a situação em que se encontra a maioria dos rios no mundo todo, muitas vezes considerados subprodutos da sociedade urbanoindustrial, que encara a natureza como fonte de matéria-prima ou depósito de resíduos.

Quanto à problemática dos recursos hídricos, julgue os itens a seguir:

I) A distribuição das águas continentais é desigual no planeta e no interior de cada país, principalmente no norte dos continentes americano e europeu.

II) Atualmente diversas regiões do mundo encontram-se na iminência de escassez de água, algumas pelas condições naturais, outras por intensa exploração e uso inadequado dos recursos hídricos.

III) A morte dos rios em diversos países está basicamente relacionada ao lançamento de três principais tipos produto em suas águas: esgoto urbano sem tratamento; pesticidas e fertilizantes químicos; e resíduos industriais.

IV) As indústrias são responsáveis pela chamada poluição térmica, causada pelas usinas termelétricas, que despejam nos rios águas com temperatura muito superior às existentes neles.

V) A solução para o problema da poluição dos rios está, principalmente, no tratamento dos esgotos urbanos e industriais e no maior controle da utilização de pesticidas na agricultura.

VI) A poluição dos rios, lagos e lençóis freáticos não afeta a disponibilidade de água para abastecimento da sociedade, mesmo aumentando o custo, pois, quanto maior o comprometimento dos recursos hídricos, mais caro o tratamento da água.

Assinale a alternativa que apresenta somente as afirmativas **CORRETAS**.

- a) I, II, III, V
- b) III, IV, V, VI
- c) II, III, IV, V
- d) I, IV, V, VI
- e) I, II, III, V

29 São princípios da Política Nacional do Meio Ambiente (Lei nº 6.938/1981 e suas alterações), **EXCETO**:

- a) a racionalização do uso do solo, do subsolo, da água e do ar.
- b) o desenvolvimento sustentável.
- c) proteção de áreas ameaçadas de degradação.
- d) proteção dos ecossistemas, com a preservação de áreas representativas.
- e) incentivos ao estudo e à pesquisa de tecnologias orientadas para o uso racional e a proteção dos recursos ambientais.

30 A Política Nacional do Meio Ambiente dispõe, dentre seus instrumentos, os de natureza econômica, os quais possibilitam que seus objetivos sejam alcançados. Marque a alternativa que indica tal natureza:

- a) zoneamento ambiental.
- b) o sistema nacional de informações sobre o meio ambiente.
- c) avaliação de impactos ambientais.
- d) concessão florestal.
- e) estabelecimento de padrões de qualidade ambiental.

31 Segundo a Lei nº 6.938/1981, a Política Nacional do Meio Ambiente tem por objetivo a preservação, melhoria e recuperação da qualidade ambiental propícia à vida, visando assegurar, no País:

- a) ação governamental na manutenção do equilíbrio ecológico, considerando o meio ambiente como um patrimônio público a ser necessariamente assegurado e protegido, tendo em vista o uso coletivo.
- b) condições ao desenvolvimento socioeconômico, aos interesses da segurança nacional e à proteção da dignidade da vida humana.
- c) educação ambiental a todos os níveis de ensino, inclusive a educação da comunidade, objetivando capacitá-la para participação ativa na defesa do meio ambiente.
- d) incentivos ao estudo e à pesquisa de tecnologias orientadas para o uso racional e a proteção dos recursos ambientais.
- e) incentivos à produção e instalação de equipamentos e a criação ou absorção de tecnologia, voltados para a melhoria da qualidade ambiental.

32 De acordo com a Lei nº. 11.445/2007, as opções a seguir apresentam definições de elementos da Política Nacional de Saneamento Básico.

I) Universalização: ampliação progressiva do acesso ao saneamento básico para todos os domicílios ocupados.

II) Saneamento básico: serviços, infraestruturas e instalações operacionais de abastecimento de água potável, de esgotamento sanitário, de assistência social, limpeza urbana e manejo de resíduos sólidos e de drenagem e manejo das águas pluviais urbanas.

III) Controle social: conjunto de mecanismos e procedimentos que garantem à sociedade informações, representações técnicas e participações nos processos de formulação de políticas, de planejamento e de avaliação relacionados aos serviços públicos de saneamento básico.

Assinale se somente:

- a) a opção I estiver correta.
- b) a opção III estiver correta.
- c) as opções I e II estiverem corretas.
- d) as opções I e III estiverem corretas.
- e) as opções I, II e III estiverem corretas.

33 De acordo com a Lei nº. 11.445/2007, são princípios pelos quais os serviços públicos de saneamento básico são prestados, **EXCETO**:

- a) o abastecimento de água, esgotamento sanitário, limpeza urbana e manejo dos resíduos sólidos realizados de forma discricionária.
- b) universalização do acesso.
- c) adoção de métodos, técnicas e processos que considerem as peculiaridades locais e regionais.
- d) eficiência e sustentabilidade econômica.
- e) segurança, qualidade e regularidade.

34 De acordo com a Lei nº 9.433/1997, a Política Nacional de Recursos Hídricos baseia-se nos seguintes fundamentos:

I) A água é um bem de domínio público.

II) Ela é um recurso natural ilimitado, dotado de valor econômico.

III) Em situações de escassez, o uso prioritário dos recursos hídricos é o consumo humano, somente.

IV) A gestão dos recursos hídricos deve sempre proporcionar o uso múltiplo das águas.

V) A bacia hidrográfica é a unidade territorial para implementação da Política Nacional de Recursos Hídricos e atuação do Sistema Nacional de Gerenciamento de Recursos Hídricos.

VI) A gestão dos recursos hídricos deve ser descentralizada e contar com a participação do Poder Público, dos usuários e das comunidades.

Estão **CORRETOS** somente os fundamentos:

a) I, II, III, IV, V e VI

b) I, III, IV, V e VI

c) I, IV e VI

d) IV, V e VI

e) I, IV, V e VI

35 Assinale a alternativa **CORRETA** que contenha todos os instrumentos da Política Nacional de Recursos Hídricos.

a) Planos de Recursos Hídricos, o enquadramento dos corpos de água em classes (segundo os usos preponderantes da água), a outorga dos direitos de uso de recursos hídricos, racionalização do uso, a compensação a municípios e o Sistema de Informações sobre Recursos Hídricos.

b) A gestão sistemática dos recursos hídricos (sem dissociação dos aspectos de quantidade e qualidade), o enquadramento dos corpos de água em classes (segundo os usos preponderantes da água), a outorga dos direitos de uso de recursos hídricos e a cobrança pelo uso de recursos hídricos.

c) Os Planos de Recursos Hídricos, o enquadramento dos corpos de água em classes (segundo os usos preponderantes da água), a outorga dos direitos de uso de recursos hídricos, a cobrança pelo uso de recursos hídricos, a compensação a municípios e o Sistema de Informações sobre Recursos Hídricos.

d) O enquadramento dos corpos de água em classes (segundo os usos preponderantes da água), a outorga dos direitos de uso de recursos hídricos, a cobrança pelo uso de recursos hídricos, e a compensação a municípios.

e) A gestão sistemática dos recursos hídricos (sem dissociação dos aspectos de quantidade e qualidade), os Planos de Recursos Hídricos, o enquadramento dos corpos de água em classes (segundo os usos preponderantes da água), a outorga dos direitos de uso de recursos hídricos, a cobrança pelo uso de recursos hídrico, e a compensação a municípios.

36 De acordo com a Lei nº 9.433/1997, em relação a outorga de direito de uso de recursos hídricos, marque a alternativa **CORRETA**.

- a) Tem como objetivos assegurar o controle quantitativo e qualitativo dos usos da água e o efetivo exercício dos direitos de acesso à água.
- b) O aproveitamento dos potenciais hidrelétricos e a extração de água de aquífero subterrâneo para consumo final ou insumo de processo produtivo independem de outorga pelo Poder Público.
- c) A outorga efetivar-se-á por ato da autoridade competente do Poder Executivo Federal, dos Estados ou do Distrito Federal e dos Municípios.
- d) Toda outorga de direitos de uso de recursos hídricos far-se-á por prazo não excedente a vinte e cinco anos, renovável.
- e) A outorga de uso dos recursos hídricos não precisará preservar o uso múltiplo destes.

37 Em relação as competências do Conselho Nacional de Recursos Hídricos (segundo Lei nº 9.433/1997) assinale a alternativa **INCORRETA**.

- a) Promover a articulação do planejamento de recursos hídricos com os planejamentos nacional, regional, estaduais e dos setores usuários.
- b) Deliberar sobre os projetos de aproveitamento de recursos hídricos, cujas repercussões extrapolem o âmbito dos Estados em que serão implantados.
- c) Efetuar, mediante delegação do outorgante, a cobrança pelo uso de recursos hídricos.
- d) Analisar propostas de alteração da legislação pertinente a recursos hídricos e à Política Nacional de Recursos Hídricos.
- e) Estabelecer diretrizes complementares para implementação da Política Nacional de Recursos Hídricos, aplicação de seus instrumentos e atuação do Sistema Nacional de Gerenciamento de Recursos Hídricos.

38 A Lei nº. 9.605 de 12 de fevereiro de 1998:

- a) dispõe sobre a classificação e diretrizes ambientais para o enquadramento das águas subterrâneas e dá outras providências.
- b) dispõe sobre a Política Nacional do Meio Ambiente, seus fins e mecanismos de formulação e aplicação, e dá outras providências.
- c) institui a Política Nacional de Resíduos Sólidos.
- d) dispõe sobre as sanções penais e administrativas derivadas de condutas e atividades lesivas ao meio ambiente, e dá outras providências.
- e) institui o Sistema Nacional de Unidades de Conservação da Natureza e dá outras providências.

39 Com base na Lei nº. 12.305/2010, analise as afirmativas identificando com “V” as VERDADEIRAS e com “F” as FALSAS, assinalando a seguir a alternativa correta na sequência de cima para baixo:

() A Política Nacional de Resíduos Sólidos reúne o conjunto de princípios, objetivos, instrumentos, diretrizes, metas e ações adotados pelo Governo Federal, isoladamente ou em regime de cooperação com Estados ou Distrito Federal, com vistas à gestão integrada e ao gerenciamento ambientalmente adequado dos resíduos sólidos.

() A visão sistêmica, na gestão dos resíduos sólidos, que considere as variáveis ambiental, social, cultural, econômica, tecnológica e de saúde pública, constitui um dos princípios da Política Nacional de Resíduos Sólidos.

() Esta Lei não se aplica aos rejeitos radioativos.

() Os planos de resíduos sólidos; os inventários e o sistema declaratório anual de resíduos sólidos; o monitoramento e a fiscalização ambiental, sanitária e agropecuária; e a educação ambiental são alguns exemplos de instrumentos da Política Nacional de Resíduos Sólidos.

a) V, V, F, V

b) F, V, F, V

c) F, V, V, V

d) V, V, F, F

e) F, F, V, V

40 Os resíduos sólidos estão presentes em todos os estágios das atividades humanas, variando, em termos tanto de composição quanto de volume, em função das práticas de consumo e dos métodos de produção. As principais preocupações estão nas consequências que eles podem ter sobre a saúde humana e sobre o meio ambiente.

Diante desse contexto, segundo a Lei nº. 12.305/2010, na gestão e gerenciamento de resíduos sólidos, deve ser buscada primeiramente, seguindo a ordem de prioridade, a:

a) redução.

b) reutilização.

c) reciclagem.

d) disposição final em aterros.

e) não geração.

41 Constituem sistemas do saneamento básico as alternativas a seguir, **EXCETO**:

- a) abastecimento de água às populações, com a qualidade compatível com a proteção de sua saúde e em quantidade suficiente para a garantia de condições básicas de conforto.
- b) controle de vetores de doenças transmissíveis (insetos, roedores, moluscos, etc.).
- c) coleta, tratamento e disposição ambientalmente adequada e sanitariamente segura de águas residuárias.
- d) acondicionamento, coleta, transporte e/ou destino final dos resíduos sólidos (incluindo os rejeitos provenientes das atividades doméstica, comercial e de serviços, industrial e pública).
- e) coleta de águas pluviais e controle de empoçamentos e inundações.

42 Dentre as alternativas a seguir, assinale aquela que contém doenças de veiculação hídrica:

- a) febre amarela e gripe espanhola.
- b) cólera e peste negra.
- c) diarreia e dengue.
- d) gastroenterite e febre tifoide.
- e) hepatite e dengue hemorrágica.

43 Leia atentamente:

A eutrofização é o enriquecimento das águas com os nutrientes necessários ao crescimento da vida vegetal aquática. Esse é um processo natural dentro da sucessão ecológica de transformação de um ecossistema lacustre em terrestre. Entretanto, devido à ação humana, esse processo pode ser acelerado, constituindo a chamada eutrofização cultural.

Em relação a eutrofização de origem antrópica, marque a alternativa **INCORRETA**.

- a) Tem como princípio a gradativa concentração de matéria orgânica acumulada nos ambientes aquáticos.
- b) Implica na redução da taxa de fotossíntese nas camadas inferiores, ocasionando o déficit de oxigênio.
- c) A utilização de um corpo d'água eutrofizado como manancial de abastecimento fica prejudicada, pois o excesso de algas obstrui os filtros das estações de tratamento de água, dificulta a operação para controle do pH e da floculação e aumenta os custos para controle de odor e sabor.
- d) Os baixos teores de oxigênio dissolvido na água alteram a composição das espécies de peixes presentes no meio.
- e) Como medidas preventivas da eutrofização pode-se citar: o tratamento de efluentes industriais, redução do uso de fertilizantes agrícolas, recomposição de matas ciliares, controle da drenagem urbana e remoção do sedimento do fundo.

44 Leia o texto a seguir:

Na década de 1980, a cidade de Cubatão (São Paulo) era conhecida como “Vale da Morte”, por conta dos reflexos provocados pelo Polo Industrial, que resultava em um alto nível de poluição, pela falta de legislação ambiental. O município era um dos mais poluídos do mundo e já havia sofrido com incidentes provocados pela chuva ácida. Hoje, a cidade é reconhecida pela Organização das Nações Unidas como símbolo de recuperação ambiental.

(Fonte: <http://g1.globo.com/sp/santos-regiao/noticia/2015/01/cetesb-confirma-que-chuva-acida-atingiu-cubatao-apos-vazamento.html>)

Em relação à chuva ácida, analise as afirmativas.

I) Os óxidos de nitrogênio e enxofre produzidos por uma série de atividades industriais reagem com o vapor de água na atmosfera, produzindo os ácidos. Estes, precipitam-se nos solos pela ação da chuva.

II) O termo “chuva ácida” limita-se apenas à poluição da atmosfera por precipitação de componentes ácidos encontrados na chuva, após a reação da água com os óxidos nitrogenados e sulfonados, provenientes das indústrias.

III) A chuva ácida é um tipo de poluição pontual. Essa característica classifica o fenômeno como problema de poluição atmosférica local.

IV) O controle da chuva ácida passa por medidas tomadas para controle das emissões de óxidos de nitrogênio e enxofre.

Estão **CORRETAS** as afirmativas:

- a) I e IV
- b) I, II e IV
- c) I, II e III
- d) I e III
- e) I, II, III e IV

45 Efeito estufa é um fenômeno natural de aquecimento térmico da Terra, essencial para manter a temperatura do planeta em condições ideais para a sobrevivência dos seres vivos. No entanto, através de ações antrópicas, o efeito estufa está se tornando cada vez mais intenso, o que passa a ser bastante prejudicial para a vida na Terra. Os gases de efeito estufa estão presentes na atmosfera terrestre e possuem a característica de absorver comprimentos de onda específicos do espectro eletromagnético.

Assinale a alternativa que **NÃO** corresponde a um gás de efeito estufa:

- a) vapor de água
- b) gás carbônico (CO₂)
- c) óxido nitroso (N₂O)
- d) amônia (NH₃)
- e) metano (CH₄)

46 O ciclo da água pode ser resumido por meio dos seguintes processos:

- a) detenção, escoamento superficial, infiltração, escoamento subterrâneo, evapotranspiração, evaporação e precipitação.
- b) sedimentação, escoamento superficial, infiltração, escoamento subterrâneo, evapotranspiração, evaporação e precipitação.
- c) sedimentação, escoamento superficial, infiltração, decomposição, evapotranspiração, evaporação e precipitação.
- d) detenção, escoamento superficial, infiltração, decomposição, evapotranspiração, evaporação e precipitação.
- e) amonificação, escoamento superficial, infiltração, escoamento subterrâneo, evapotranspiração, evaporação e precipitação.

47 Constituem, respectivamente, parâmetros físicos, químicos e biológicos de qualidade da água:

- a) dureza, pH e matéria orgânica.
- b) cor, oxigênio dissolvido e matéria orgânica.
- c) turbidez, dureza e algas.
- d) dureza, matéria orgânica e bactérias coliformes.
- e) cor, temperatura e algas.

48 O Índice de Qualidade de Água (IQA) foi criado com o intuito de desenvolver um indicador que pudesse fornecer, ao público em geral, um balizador da qualidade das águas de um corpo hídrico. Os nove parâmetros físico-químicos e biológicos que compõem o IQA são:

- a) oxigênio dissolvido, coliformes fecais, pH, demanda química de oxigênio, nitrogênio total, fósforo total, temperatura, dureza e sólidos totais.
- b) oxigênio dissolvido, coliformes fecais, pH, demanda bioquímica de oxigênio, nitrogênio total, fósforo total, temperatura, turbidez e sólidos totais.
- c) oxigênio dissolvido, coliformes termotolerantes, pH, demanda bioquímica de oxigênio, nitrogênio total, cálcio total, temperatura, turbidez e sólidos totais.
- d) oxigênio dissolvido, coliformes fecais, pH, demanda bioquímica de oxigênio, nitrogênio total, fósforo total, temperatura, alcalinidade e microrganismos.
- e) oxigênio dissolvido, coliformes fecais, matéria orgânica, demanda bioquímica de oxigênio, nitrogênio total, fósforo total, temperatura, turbidez e dureza.

49 Uma estação de tratamento de água (ETA) utiliza, em etapas diferentes, dois produtos químicos: o sulfato de alumínio e cloro (e seus compostos). Esses produtos são utilizados, respectivamente, nas etapas de

- a) coagulação e filtração.
- b) floculação e filtração.
- c) desinfecção e sedimentação.
- d) sedimentação e flotação.
- e) coagulação e desinfecção.

50 Em relação a logística reversa, assinale a alternativa **INCORRETA**:

- a) a logística reversa engloba o conceito tradicional de logística, agregando um conjunto de operações e ações ligadas, desde a redução de matérias-primas primárias até a destinação final correta de produtos, materiais e embalagens com o seu consecutivo reuso, reciclagem e/ou produção de energia.
- b) de acordo com a Política Nacional de Resíduos Sólidos, a implantação do sistema de logística reversa por parte de fabricantes, importadores, distribuidores e comerciantes é obrigatória para agrotóxicos (embalagens e resíduos), pilhas e baterias, pneus, óleos lubrificantes (embalagens e resíduos) e produtos eletrônicos.
- c) pode ser denominada, também, de logística integral, logística inversa ou logística verde.
- d) segundo a Lei nº. 12.305/2010, os sistemas de logística reversa são um dos instrumentos relacionados à implementação da responsabilidade compartilhada pelo ciclo de vida dos produtos.
- e) como uma das vantagens da logística reversa pode-se citar a possibilidade de retorno dos resíduos sólidos para as empresas de origem, evitando que estes possam poluir ou contaminar o meio ambiente.



MINISTÉRIO DA EDUCAÇÃO

INSTITUTO FEDERAL DO ESPÍRITO SANTO

REITORIA

Avenida Rio Branco, 50 – Santa Lúcia – 29056-255 – Vitória – ES

27 3357-7500

CONCURSO PÚBLICO

Edital nº 2/2016

Docentes Graduados e Especialistas

Folha de Resposta (Rascunho)

205 – GEOGRAFIA

Questão	Resposta	Questão	Resposta	Questão	Resposta	Questão	Resposta
1		16		31		46	
2		17		32		47	
3		18		33		48	
4		19		34		49	
5		20		35		50	
6		21		36			
7		22		37			
8		23		38			
9		24		39			
10		25		40			
11		26		41			
12		27		42			
13		28		43			
14		29		44			
15		30		45			

